

A photograph of a dense forest with tall, thin trees and a path leading into the distance. The trees are mostly deciduous with green leaves, and there are some evergreens on the right. A person is walking away on the path in the lower left corner. The text is overlaid on the image.

Selva Negra  
y  
Holanda

**AGOSTO 2009**



Selva Negra y Holanda  
2009

**PROLOGO**

Nos lanzamos de nuevo a la carretera. Nuestra tercera vez en auto caravana.

Es un viaje de descubrimiento, como todos. Pero cada nuevo viaje es una nueva aventura

Recojo en este documento todo lo relatado en el blog donde espero poder ir actualizando nuestras experiencias viajeras con la esperanza de que sirva a alguien en sus próximos viajes

Blog: <http://diariodigital.blogspot.com/>

Fotos: <http://picasaweb.google.es/gilbarrero/AlemaniaYPaisesBajos2009>

## PREPARATIVOS

Unas vacaciones siempre apetecen, pero cuando llevas meses preparándolo y planificándolo parece que al final no acaba de llegar el día. Ese momento en el que pasas de contar semanas a contar días es horrible. Hace una semana creíamos que no tendríamos tiempo a tenerlo todo listo. Ahora parece que el tiempo se ha ralentizado.

Aún así todavía quedan cosas pendientes. Los productos frescos estamos retrasando la compra todo lo posible. Y luego surgen las cosas que no figuraban en la lista pero que se te ocurre a última hora que son indispensables: unas perchas, unas pinzas, la bomba de las bicis, revisar las bicis (será nuestro primer viaje con bicis), parches para los pinchazos...

Hay un montón de pequeñas cosas que se pueden olvidar y pueden chafarte un viaje, porque siempre las vas a necesitar un domingo en un rincón perdido donde no se puede comprar nada. Ley de Murphy, Santo Varón.

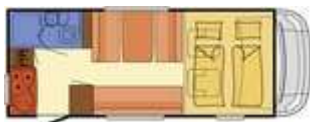
Empiezan además a surgir las dudas sobre los más diversos aspectos del viaje. En nuestro caso nos preocupa bastante el estado de la AC.

Hace un par de años ya tuvimos una mala experiencia: al ir a recoger nuestra flamante perfilada nos encontramos con una capuchina con más años que tornillos. Nuestra AC había tenido un accidente y no había ninguna otra disponible. Las opciones al recogerla fueron: o la coges o te devuelvo el dinero. Era nuestro primer viaje, ya habíamos pagado la reserva del camping en Paris y nos fuimos con ella.

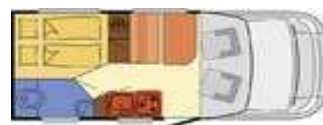
Nuestro primer viaje lo tuvimos que hacer en una AC bastante viejilla, capuchina en vez de perfilada y que no pasaba de 90km/h. Aún así, la experiencia mereció la pena una vez que se nos fue quitando la cara de tontos que se nos quedó.

Aunque el año pasado la AC que llevamos la estrenamos nosotros y estaba genial (capuchina porque nos decidimos a última hora y no había nada más libre), siempre te queda ese regusto amargo que no se te quita hasta que no llegas y ves a tu flamante nueva compañera de viaje.

La capuchina que nos llevamos el año pasado era una Dethleffs Advantage A 5831, de 5,98m.



Este año hemos ido con suficiente tiempo. Tenemos reservada una AC perfilada, concretamente una Dethleffs Globebus T2, con cama fija atrás, algo que tenemos muchas ganas de probar para decidirnos por un tipo de AC u otro. Otra distribución distinta en 5,98m.



## Selva Negra y Holanda

2009

A priori, una perfilada con cama fija parece más cómoda. Aunque no me considero torpe he de reconocer que subir a la capuchina y, sobre todo, bajar es incomodo. Pero a cambio, el espacio en el habitáculo es bastante mayor. Ya veremos cómo resulta esta distribución frente a la otra. La respuesta en breve.

Este fin de semana ha sido una locura de "amontonar" material. La semana laboral es dura y probablemente no tengamos demasiado tiempo así que ya tenemos todo mas o menos preparado.

Hace ya una temporada larga que en el coche tengo unas cajas plegables de plástico. Me sirven para no usar bolsas de plástico en la compra semanal y ahora van de maravilla para preparar el material "de mudanza". Hemos recurrido además a las bolsas azules de IKEA, por poco dinero tenemos unas bolsas enormes, resistentes y que luego plegadas apenas ocupan espacio.

Entre las cajas y las bolsas, todo se empaqueta rápido y bien clasificado.

Al alquilar la AC nos encontramos con tener que realizar una pequeña mudanza al partir y otra al regresar. Puede parecer un lío, pero los que viajéis mucho sabréis lo duro que es hacer y deshacer maletas en cada cambio de ubicación.

El año pasado hicimos el traslado en apenas una hora. Cuando por fin lleguemos a tener nuestra propia AC ese tiempo se reducirá mucho.

El material a cargar, sin entrar en demasiados detalles, es el siguiente:

- Ropa y calzado: esto no supone ninguna diferencia frente a unas vacaciones "tradicionales", salvo por el hecho de que no hago maletas, lo saco de un armario a otro. Teniendo en cuenta que nos vamos 16 días, la cantidad de ropa que hemos seleccionado es mucha. Hay que tener en cuenta que nos vamos a la Selva Negra, a Holanda, a París... Hay que meter ropa para todo tipo de eventualidades: calor, caminatas, paseos por la ciudad, lluvia, playa... Aquí cada uno sabe bien qué llevar.
- Menaje: es una parte importante, sobre todo por el hecho de alquilar. Si la AC fuese nuestra, aquí nos ahorraríamos mucho tiempo. Platos, ollas, sartenes, cubiertos... Todo eso se quedaría en la AC siempre. Supone mucho tiempo porque hay que colocarlo todo bien "forrado" para que no haya ruidos (no lo soporto) pero sobre todo para evitar roturas en los baches o las curvas. En nuestro listado (cogido por internet en páginas de caravanismo y modificado tras un par de salidas) no falta nunca, por ejemplo, las cerillas. En uno de los viajes se nos olvidó, junto con un cazo para calentar la leche. Eso son las cosas que se pulen con el tiempo. A modo de ejemplo os indico un poco por encima que figura en nuestra lista:
  - Escurreidor
  - Sartén
  - Cazo
  - Olla

*Selva Negra y Holanda*  
2009

- Cafetera
  - Cuchillos cocina
  - Espátulas madera
  - Espumadera
  - Cuchillos
  - Tenedores
  - Cucharillas
  - Cucharas
  - Platos planos y hondos
  - Bandeja
  - Mantel
  - Trapos de Cocina
  - Megarrollo de papel para la cocina (muy bueno para forrar los vasos y platos)
  - Servilletas de papel
  - Tazas
  - Vasos
  - Toppers
  - Papel de aluminio y plástico transparente
  - Tijeras Cocina
  - Cerillas y encendedor
  - Lejía
  - Escoba/ fregona
  - Lavavajillas y Jabón para la ropa
  - Bayeta
  - Estropajo
  - Insecticidas
  - Papel Higiénico
  - Bolsas Basura
  - Escobilla baño
- 
- Herramientas: Es importante, cuando te vas a pasar mucho tiempo fuera, viviendo en tu propio hotel de 5 estrellas, poder afrontar pequeños desperfectos que puedan surgir. Cómo en casa más o menos. Yo tengo siempre en el coche (por motivos laborales) una caja de herramientas bastante completa. La dotación además se compone de cinta americana, cinta aislante, WD7 (vital), una linterna, pilas, embudo (para rellenar el depósito de agua potable si no hay grifo), unos calzos (si la empresa de alquiler no los proporciona son vitales para nivelar la AC a la hora de dormir), un adaptador de enchufe para campings y un alargador con varios enchufes.
  - Botiquín: Otra cosa vital. El del coche más: antigripal, antiinflamatorio,

## *Selva Negra y Holanda*

2009

analgésicos, antidiarreico, algo para las picaduras de mosquitos... Además es importante que si tomáis alguna medicación diaria planifiquéis la medicación para algún día de más. En caso de imprevisto y que no podáis volver en la fecha planificada, tendréis unos días de margen para localizar más medicación. Si la medicación es importante, os aconsejo que llevéis siempre encima algo por si roban el la AC, si se tiene un accidente... El caso es tener siempre a mano algo de reserva.

- Tecnología: un "friki-geek" como yo, no puede viajar sin cachivaches tecnológicos. Ni un padre de familia responsable se puede olvidar la consola ni el DVD portátil... En mi caso: portátil (Por Dios, que no falte!), CD/DVD para copias de seguridad, algún lápiz USB (por si hay que vaciar las tarjetas de la cámara en un ciber), una antena GPS bluetooth para usar el portátil como navegador, un navegador GPS, la PSP (para mí), la NDS (para ella), cargadores varios y las cámaras de foto y de video con el consabido trípode.

Total por ahora: 2 cajas plegables y 5 bolsas de IKEA. Ufff, van a ser varios viajes a la AC y bastante tiempo para tenerlo todo listo para la marcha.

Y ese es el problema. Recojo la AC a las 4 de la tarde, no creo que llegue a casa antes de las 5:30. Y queremos dormir en Donosti que está a unas 4 horas largas de viaje...



## Selva Negra y Holanda 2009

### Día 0, 31 de Julio

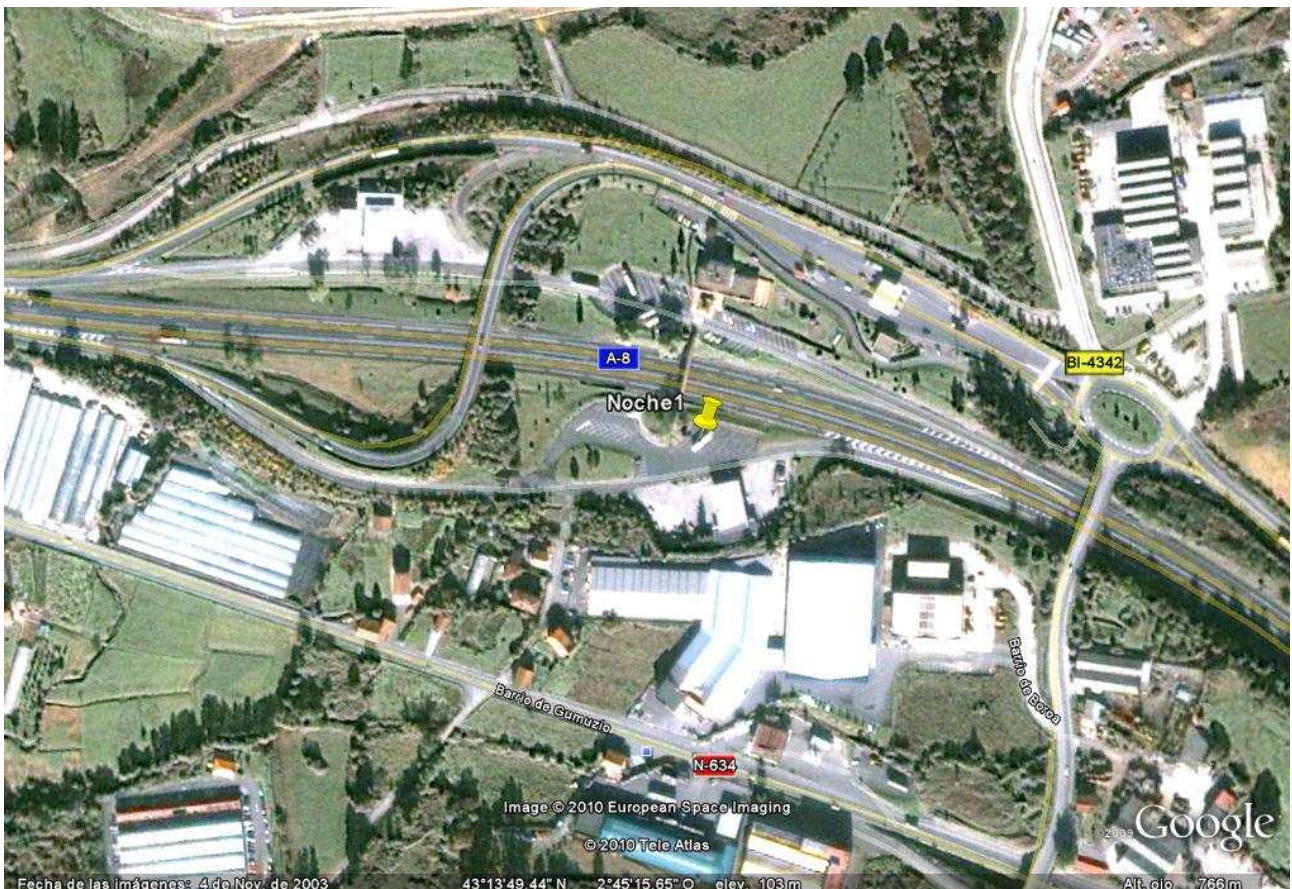
Iniciamos el viaje tarde, como era de esperar.

Tardamos en recoger la AC y tardamos en cargar la AC. Al final nos limitamos a "empujar" todo para dentro y empezar el viaje cuanto antes. Teníamos ganas ya de iniciar ruta. Arrancamos motores hacia las 7 de la tarde pero tuvimos que hacer alguna parada para compras de última hora.

Poco antes de llegar a Santander, paramos a colocar un poco lo más básico, al menos para que no fuese dando tumbos de un lado a otro.

A la una de la mañana, poco después de pasar Bilbao, decidimos parar a dormir en una gasolinera y dejar Donosti para la vuelta.

Pernocta en una gasolinera 24h de la autopista, con bastante ruido pero sin problemas.



*Selva Negra y Holanda*  
2009

Aún estamos pensando si no hacer noche en casa fue bueno o malo. Ganamos 400km (más porque en casa probablemente no hubiésemos madrugado tanto al día siguiente), pero generó bastante estrés tener que colocarlo todo a la carrera o no colocar cosas hasta un día después.

El tener que alquilar la AC supone, a mi modo de ver, 2 inconvenientes claros desde el punto de vista de la intendencia:

1. Hay una serie de útiles (limpieza, herramientas, cinchas...) que ya tenemos compradas para el uso exclusivo en la AC que almacenamos todas juntas ya para una rápida "mudanza" pero que cada año hay que colocar. En una AC en propiedad además, probablemente se queden otras cosas no perecederas: latas, agua...
2. Aún teniendo muy preparado los bultos a trasladar, cada año la distribución de la AC es distinta por lo que tienes que replantearte la colocación de todo lo que te llevas. Y planificar la ubicación de las cosas lleva más tiempo que colocarlas. Hemos tardado días en tenerlo todo a nuestro gusto y con las cosas a mano.

Pero por ahora no queda más remedio que adaptarse.

Kilómetros: 310

Peajes: ---

Pernocta: ---



## Día 1 de Agosto

Decido madrugar porque, la verdad, con tanto ruido no dormí demasiado y prefiero iniciar ruta. Inicio el camino con S aún en la cama y no fue demasiada buena idea. La autopista de la costa vasca no permite ir en horizontal. Demasiadas curvas. Lo comento por si a alguien se le ocurre hacerla con los niños en las literas...

Entramos ya en Francia y paramos en Burdeos a comprar algunas cosas de última hora, a comer y a terminar de organizar todo el contenido (casi 24 horas después de iniciar el viaje).

Continuamos con idea de llegar a Besaçon (hoy es día de kilómetros), pero de nuevo imposible. Atascos (atravesar Burdeos fue una locura), muchos camiones... Podríamos haber llegado, pero estamos de vacaciones y no es una carrera.

Aquí aparece la primera gran lección del viaje: la carretera manda. Cuando se planea una ruta larga hay que tener en cuenta un montón de variables y tener claro que hacer: llegar al final a la hora que sea o adaptarse a las circunstancias y cambiar los planes. Para la vuelta me aprendí la lección y ya tenía preparadas zonas de pernocta previas por si no podíamos completar la "etapa".

Y aquí empezaron a cambiar los planes. Claro que los planes eran cambiar los planes, por lo que cambiar los planes no supone cambiar los planes... ¡Ufff!, me estoy liando en una entelequia.

A las 7 de la tarde cae una tormenta tremenda y decidimos dar por finalizado el día. Busco en el CD de Camping-Car Infos (imprescindible en Francia) un área que no nos aleje demasiado de la ruta. Nos decidimos por una frente al camping municipal de Bromont-Lamothe, al lado de Clermont-Ferrand. La información estaba algo desfasada (el CD lo compré el año pasado antes del viaje) y el aparcamiento que supongo que estaba destinado como área ahora estaba cerrado, aunque sí que está perfectamente funcional la zona de carga/descarga. Es una pena porque el sitio es una gozada, justo al lado del pequeño lago del pueblo. Nos gusta el pueblecito y como llovía a mares, nos metemos en el camping municipal.

Fue una buena idea. Un camping sencillito al lado de un pequeño lago, con parcelas cerradas inmensas. 10,40 con luz. Un sitio recomendable. Sin wifi, para variar.

Selva Negra y Holanda  
2009



Kilómetros: 675  
Peajes: 61,05€  
Pernocta: 10,40€



Selva Negra y Holanda  
2009

**Días 2 y 3 de Agosto**

Decidimos saltarnos la vuelta prevista por la zona del nacimiento del Mosel para avanzar hasta Friburgo. Pero antes nos damos una vuelta por el lago al lado del camping.



El camping visto desde la orilla del lago

Atravesamos la zona del Loira entre Vichy y Besançon, apuntada queda para más adelante porque promete.



La zona promete . Habrá que volver.

## Selva Negra y Holanda 2009

Entramos en Alemania desde Colmar con unas tormentas tremendas. Nos viene siguiendo todo el día y por fin nos alcanza al final del día. Las carreteras alemanas... debe de ser que estoy acostumbrado a las autopistas españolas y francesas, pero estos alemanes van como locos a pesar de las limitaciones explícitas en algunos tramos. Hay que acostumbrarse a la forma de conducir de cada lugar, no cabe duda.

Llegamos hacia las 7 y media de la tarde a Friburgo y decidimos irnos al parking de AC frente al P+R. Había suficiente sitio. Parcelas amplias y un sitio bastante agradable. Muy buena información para llegar al lugar, siguiendo las indicaciones del P+R de AC.



Para los que buscan algo más barato, justo en frente está el P+R. Pero he de reconocer que ni me acerqué a ver el precio. Por 7€ estamos genial en el parking.

Apenas me da tiempo a “calzar” la AC y ponerle las patas, porque la tormenta ha llegado también aquí. Hoy no iremos a ningún lado ya.

Al día siguiente desempolvamos (y secamos, porque han recibido un buen baño) las bicicletas y nos acercamos al centro en bici. El tranvía se coge también al lado y andando no se tarda demasiado, pero apetece más pedalear un ratito. Poco, porque se llega en poco más de 10 minutos.



*Selva Negra y Holanda*  
2009

Friburgo probablemente tiene muchísimo que ver, pero nosotros a las 5 de la tarde dimos por finalizado el paseo: casco antiguo, la catedral, unas fantásticas salchichas en un puesto del mercado, unas compras frívolas... Habrá gente que prefiera ver museos, entrar en todas las iglesias, pero nosotros preferimos pasear y si hay mercados, mucho mejor. Perdersé por las calles de cualquier ciudad desconocida es un placer que no tiene precio. De esa forma, una ciudad nunca se acaba, siempre hay nuevas cosas que ver. Volveremos sin lugar a dudas.



Catedral de Friburgo y el mercado. ¡Fantásticas las salchichas de los puestos!

Vuelta al parking, un descansillo y un paseo en bici por los parques de los alrededores y el paseo fluvial. Una tarde agradable en un sitio muy recomendable. De paso estrenamos las sillas plegables de Quecha (otro gran descubrimiento) con ese fantástico hueco para la cervecita.

Kilómetros: 564 (con la AC, en la bici no tengo cuentakilómetros aún)  
Peajes: ---

Selva Negra y Holanda  
2009

Pernocta: 14€ (7€ por cada 24 horas de reloj, en tramos de 24 horas). Hay que sumar a este precio el wifi (1€, por estancia, no por día) y el precio de la luz (0,50€/W, nosotros en 24 horas apenas gastamos 1w y poco). El agua cuesta 1€ por 10 minutos, por lo que si hay más AC esperando no se cierra el grifo y se “pasa” la manguera al siguiente. A mitad de carga el grifo se cerró y tuve que gastarme el euro, pero no fue una gran tragedia.



El "árbol" de enchufes del área donde hay que conectar el contador que te entregan en la recepción



## Selva Negra y Holanda 2009

### Día 4 de Agosto

Tras la agradable tarde remoloneamos por la mañana para marcharnos. En el parking se paga por tramos de 24 horas, por lo que el límite de salida lo marca la hora de llegada.

Unos franceses con un problema a la hora de rellenar agua en la zona de servicios nos entretienen aún más si cabe. Cuando uno es novatillo este tipo de cosas te suben la moral...

Salimos dirección a Todnau, para caracolear un poco por la Selva Negra prácticamente hasta la cima del monte Schauinsland (1284 m). Las carreteras geniales y perfectamente indicadas. El corazón de la Selva Negra es impresionante. Los paisajes son increíbles e imponentes.



El funicular que sube al monte Schauinsland desde las afueras de Friburgo

## Selva Negra y Holanda 2009

Comemos en un pequeño recodo del que parte una senda para una mini-cascada que vemos nosotros dos solos y sumergidos de pleno en la Selva Negra. Esos rincones son los que hacen inolvidable un viaje.



Una cascada sin nombre, en un recodo del camino

Pasamos por el lago Schluchsee y el lago Titiesse y en ese momento se me va totalmente la pinza y pongo dirección a Freudenstad a dormir, saltándome lo más interesante del viaje.

Como inicialmente no había previsto la pernocta no me traigo la ubicación exacta del área. Tras varias vueltas por Freudenstad buscando un área que no está indicada de ninguna forma (la había visto en Mobil-reinsen.de) y de cruzarme varias veces con 3 AC españolas que debían de ir a lo mismo, nosotros decidimos irnos al camping.

No está mal, pero algo caro aunque dormimos muy bien y el entorno es muy agradable. Pero me quedo con las ganas de localizar el área así que me conecto a



## Selva Negra y Holanda 2009

la wifi del camping y la localizo, al lado del estadio polideportivo, por si sirve a alguien.

Aprovecho para indicar que el camping tiene wifi gratis (¡increíble!). Lo único que exigen es registrarse en una especie de red y a cambio te ponen a disposición un montón de puntos de acceso en toda Alemania: [www.maxspot.de](http://www.maxspot.de). Estaría bien haberlo sabido antes porque me hubiese parado en la carretera al lado del camping a buscar el área antes de pagar la parcela. Apuntado queda por si alguien necesita la info.

De paso que me conecto a internet, al repasar la ruta del día, me doy cuenta de mi tremendo error y planifico la ruta de mañana.



Kilómetros: 238  
Peajes: ---  
Pernocta: 23,50€



**Día 5 de agosto.**

Damos una vuelta por Freudenstad, famosa por tener la mayor plaza del mercado de Alemania. Es agradable, como todos los pueblos de la zona. Más grandes o más pequeños, todos tienen su encanto.



Una pintoresca esquina de la plaza del mercado

De paso veo a los españoles que al final se quedaron, supongo que sin problemas, en el parking de autobuses en la misma plaza. Apuntado queda como otro posible punto de pernocta, aunque creo que está demasiado inclinada.

Ahora sí, pongo rumbo a Triberg a ver las cascadas, punto importante del viaje. Y de paso rectifico el error en la planificación de ayer. Deshacemos camino, pero es algo que nos apetece ver.

Triber es, para mi gusto, excesivamente comercial, un poco cargante. Pero el paseo por las cascadas es fundamental. Llegamos a tiempo de comernos unas salchichas antes de iniciar el paseo. La decisión creo que fue acertada. Había



*Selva Negra y Holanda*  
2009

gente, pero creo que por la mañana tuvo que haber habido mucha más gente. Lo digo porque aparcamos la AC en el parking de autobuses (el vigilante no puso demasiado problema y no cobró nada), no en el de AC que está bastante más alejado. Cuando llegamos había algunos autobuses, pero cuando nos fuimos estaba vacío. Supongo que la hora de las excursiones es la mañana, me lo apunto para próximos destinos masificados.

Nos damos un largo paseo que resulta de lo mejor hasta el momento. Masificado, pero creo que es la hora ideal.



Triberg, el salto de agua más alto de Europa

Tras el paseo nos volvemos a casita. La idea para el resto del día es tomar rumbo a Trier para iniciar la visita al Mosel.

Hacia las 6 llegamos a Ettlinger, nos resultó agradable y además localicé perfectamente el área de AC así que decidimos quedarnos.

## Selva Negra y Holanda 2009

El área es gratuita y tiene sitio reservado para unas 7 AC en batería. Claro que si una aparca en cordón, se joroba todo. Estos eran holandeses: en cordón, con los calzos, el toldo... tiene que haber de todo. El área está en un aparcamiento al lado de la piscina pública. Cuando llegamos estaba casi lleno, sólo había otras 2 AC (una que ocupaba por 4) y un coche ocupando sitio, pero luego se vació. De hecho, otras AC estaban aparcadas (y pernoctaron) diseminadas por el parking en plazas que parecían algo más llanas, pero las que hay reservadas para AC nos permitieron dormir sin calzos perfectamente. Tiene poste con luz (1€ no se cuanto tiempo o Kw, es lo que tiene no tener ni idea de alemán) y agua (1€ 10 minutos).

Nosotros aparcamos correcta y discretamente como buenos novatillos. Cogimos las bicis y nos dimos un agradable paseo por el casco antiguo. Es un sitio muy agradable. Y a pesar de que el área está al lado de la estación, dormimos bastante bien dentro del horario de descanso oficial en Europa: entre las 11 de la noche y las 7 de la mañana.



Ettlingen. Curiosa costumbre la de apilar piedras en el cauce del río.



# Selva Negra y Holanda 2009



Kilómetros: 205

Peajes: ---

Pernocta: ---

## Día 6 de agosto.

Tras el mantenimiento de rigor en los depósitos iniciamos "ruta rápida vía GPS" hacia Trier con idea de llegar a comer. Localizamos el área con intención de comer en ella, pero nos pareció demasiado masificada, con demasiado cemento y asfalto por todos lados, así que tras una parada en un supermercado para comprar unas salchichas (y alguna cosa más) iniciamos el descenso del Mosel.

Al principio nos desilusionó demasiado: campings enormes, áreas de AC "sedentarizadas", mucho turista, pueblos saturados... Demasiado masificada para nuestro gusto. Además hacía un calor horrible (nosotros solemos huir del sol y el calor). Buscábamos un simple aparcamiento para parar y comer a la sombra y no había manera. Sólo áreas de AC saturadas. Bastante tarde localizamos un aparcamiento con algo de sombra y levemente separado de la carretera y comimos tranquilamente a la orilla del Mosel.



Ruta del vino del Mosel

Empezamos la tarde un poco desilusionados pero pronto empezó a cambiar la idea. La parte media en adelante nos gustó mucho más. Los pueblos eran más bonitos, menos masificados. Y las áreas menos "sedentarizadas". Quizás fuese cosa de la hora. A media tarde la gente desaparece.

A media tarde localizamos un pueblecito que nos pareció tranquilo y nos paramos en el área: St. Aldegund: 7,40 con electricidad incluida. Zona de servicios de AC



## Selva Negra y Holanda 2009

gratuita y accesible incluso para no usuarios del área. Para estos, un buzón solicitaba un euro voluntariamente para contribuir con el punto de servicios.

Para ser un simple prao estaba bastante bien. Y las AC algo menos sedentarizadas, pero todas con toldo. Mejor para nosotros. Toldo, sillas y mesa fuera. Y bicis fuera para el paseo a orillas del Mosel que no podíamos perdonar.



Alf, a las orillas del Mosel.

Prácticamente todo el Mosel está comunicado con un carril bici que recorre toda la orilla del río. Casi 200km de carril bici. Así que casi sin darnos cuenta nos pusimos en el pueblo de al lado. Una experiencia horrible como os podéis imaginar. Y para colmo, a la vuelta nos esperaban nuestras amadas sillas y una cervecita bien fría. Traumática la experiencia.

Además, tras el descanso, me entretengo viendo como atraca una barcaza que pasará la noche en el área con nosotros. Curioso. Un área "mixta".

## Selva Negra y Holanda 2009



Una panorámica de nuestra área mixta

Sillas, toldo, cervecita, cenar a la orilla del río... una tarde muy agradable. Nos ha gustado al final esto del Mosel. Otro para la libreta de viajes por realizar.



Kilómetros:  
Peajes: 0€  
Pernocta: 7,40€



## Día 7 de agosto

La noche ha sido agradable a pesar de los motoristas que se empeñaron en despertarnos de vez en cuando. Desayunamos tranquila y ampliamente en mi caso en nuestras amadas sillas y la improvisada mesa que me curré con un par de cajas plegables (la mesa plegable ya está en la lista para el año que viene).

Nos damos una vueltecilla por el pueblo echando a suertes en que bodega entrar para probar y llevarnos unas botellas de vino de la región. Damos con <http://www.vinotheca-sutoris.de>. Nos gustan sus vinos, charlamos sobre los vinos españoles (todo el mundo se empeña en creer que somos italianos, creo que no vamos mucho por la zona) en mi fantástico inglés avivado por las copitas de vino a la hora del desayuno. Menos mal que el desayuno no fue frugal...



Es difícil seleccionar una bodega. Habrá que volver para hacer la ruta en serio.

Iniciamos ya rumbo a Holanda deleitándonos con los pueblecitos que nos encontramos a lo largo del Mosel. La idea de recorrerlo en este viaje era simplemente tener una idea de qué puede ofrecer para futuros viajes aprovechando que estábamos descendiendo el Rin. El desvío mereció la pena.

De nuevo, la entrada en Holanda la hacemos bajo unas tormentas terribles. La idea era llegar a Makun, pero vimos un lago inmenso con camping antes de llegar y allí que nos fuimos.

## Selva Negra y Holanda 2009



Llegamos a Holanda y las carreteras se abren ante nuestro ojos.

El camping De Kuilat está a orillas del lago ..... Es un camping inmenso dedicado a los deportes acuáticos. Muy tranquilo y relajado. Por la mañana los patos te despiertan paseando a tu puerta rebuscando migas entre las tiendas.

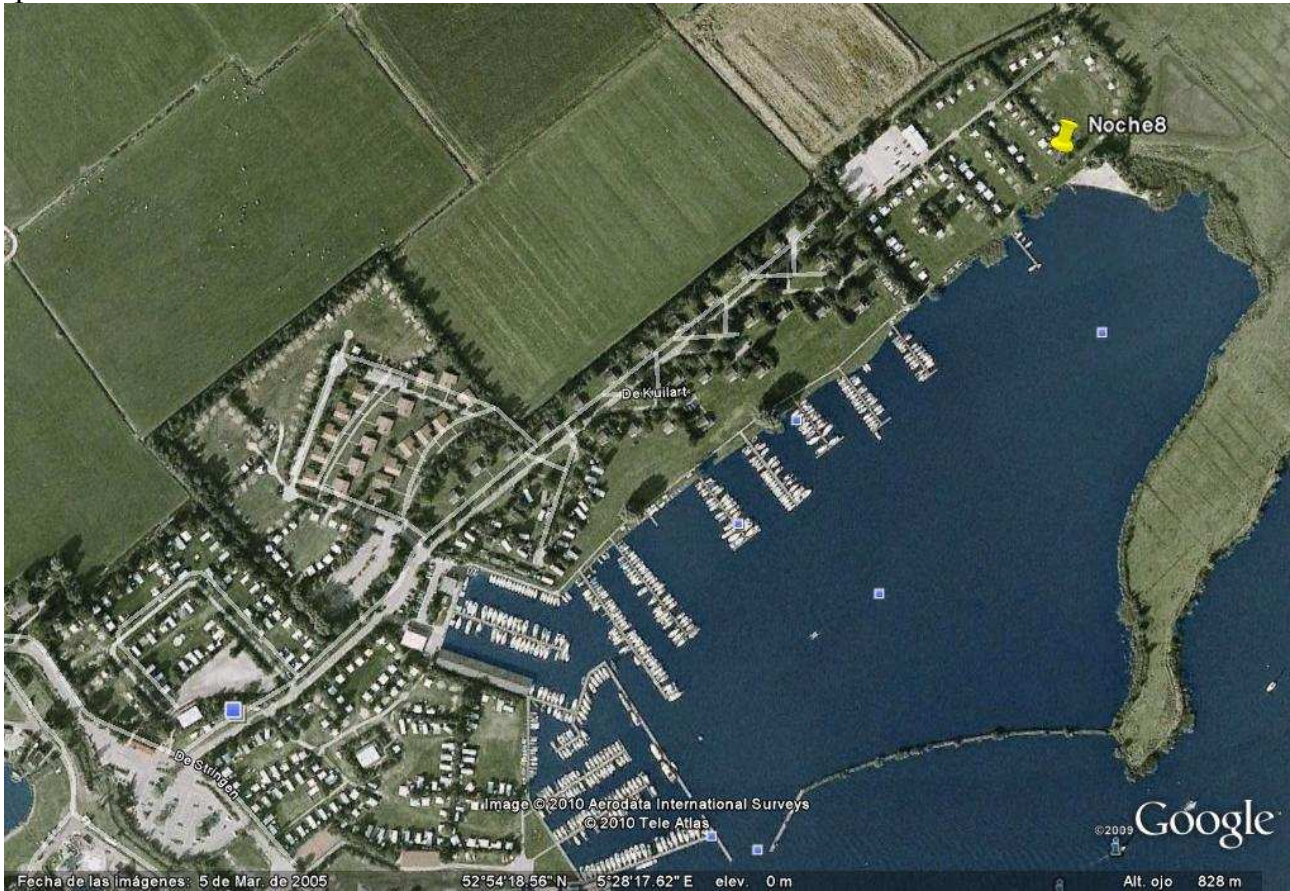


Patos, patos y más patos. Resulta curioso no tener que ir a un parque a verlos.



## Celva Negra y Holanda 2009

Un tranquilo paseo por las orillas del lago y el frío nos recoge en “casita”. A preparar el viaje de mañana. Porque había cometido el tremendo error de planificar la visita a Amsterdam en domingo. Craso error. A requerimientos de S, la visita tiene que ser en día de semana (por si las tiendas están cerradas). Así que reestructuro el día de mañana.



Kilómetros: 501  
Peajes: ----  
Pernocta: 26,7 €

Selva Negra y Holanda  
2009

**Día 8 de Agosto**

El plan previsto era llegar a hacer noche a Amsterdam, pero cambiamos los planes y vamos a llegar a la zona de Leiden que es una de las mayores zonas de producción de tulipanes. A ver si suena la flauta.

El principal objetivo del día es el dique Afsluitdijk (30km. más o menos), el más largo de Holanda y el polder Beemster, el más antiguo de Holanda.

Afsluitdijk es impresionante, aunque no sé porque, pensaba que desde la carretera se verían ambos “mares”, pero el propio dique lo impide. Algo que me parece lógico para proteger la propia carretera de los embates del Mar del Norte. Pero a lo largo del recorrido hay varios aparcamientos desde los que ver perfectamente la dimensión de la obra. Gracias que hay gente con más recursos y puede hacer cosas como [esta](#) para que os hagáis una idea.



¡Estamos en el centro del dique!



## Selva Negra y Holanda 2009

Por su parte, los polder como tal es difícil localizarlos. Me esperaba que fuesen áreas mejor definidas, pero el paisaje difumina las líneas. No obstante es interesante el recorrido por los diques que los definen y sobre los que se asientan las carreteras porque en varios puntos deja a un lado del dique un lago o canal y a otro las tierras de cultivo varios metros más bajas. Es fácil darse cuenta de las diferentes alturas. El GPS llegó a marcar los 13 metros bajo el nivel del mar aunque por internet lo más que encuentro son [artículos que indican que el punto más bajo](#) está a -6,5 metros. Tras varias peleas con el GPS esto ya es la gota que colma el vaso...

Tras dar una vuelta rápida por Beemster, decidimos salir dirección a Delft y Leiden para ver el paisaje de la zona de mayor producción de tulipanes de Holanda, para ver si sonaba la flauta.

Vimos algún invernadero, muchos campos, pero está claro que hay que volver en primavera a la caza de los campos de tulipanes.



Hombre, algo encontramos. Un pequeño campo de calas.

En Leiden, las indicaciones del parking nos llevan a una explanada en obras y, por no dar más vueltas, seguimos rumbo a Delft buscando un sitio donde dormir.

Aquí he de aclarar que es muy conveniente llevarse una buena guía con los puntos de pernocta, o los POIS en el GPS. Yo no los llevaba porque meterlos POIS a mi GPS es una locura que no creí que compensase. Y la verdad es que nos hubiese ahorrado bastante tiempo en buscar lugares para dormir. Voy a tirar mi

## Selva Negra y Holanda 2009

GPS por la ventanilla en una de estas.

Al final, justo a las afueras de Leiden encontramos por fin indicaciones hacia un camping y llegamos a un camping sencillito pero muy agradable en Maaldrift. Estaba completo, pero nos hicieron un hueco en una parcela inmensa ocupada por una tienda iglú en una esquina. Tuvimos sitio de sobra para nosotros y para él, aunque la iglú tenía la conexión eléctrica...

Llegamos con tiempo a sacar las bicis y darnos una vuelta por el pueblo. Genial como todos los de Holanda.

Y de vuelta al camping, tiempo suficiente para tareas de mantenimiento a las bicis, que ya les hacía falta.



Kilómetros: 265  
Peajes: ---  
Pernocta: 12,75€



*Selva Negra y Holanda*  
2009

**Día 9 de agosto**

Hoy sí emprendemos rumbo a Amsterdam. Pero antes vamos a dar una vuelta algo absurda, pero todo tiene su lógica.

Puntos del día: Utrech y la Dick Bruna Huis y Kinderdijk. Lo más lógico teniendo en cuenta dónde estamos sería ir primero a Kinderdijk y luego subir hacia Utrech y terminar en Amsterdam. Pero teniendo en cuenta los horarios de la gente en estos países y la experiencia de Triberg lo planifico al revés: primero subimos a Utrech, luego bajamos a Kinderdijk y de nuevo subimos a Amsterdam. Son más kilómetros, pero la apuesta merece la pena.

Llegamos a Utrech un domingo y aparcamos tranquilamente y gratis en zona azul en el centro. Nos damos un paseo tranquilo hacia el museo de Dick Bruna y callejamos de vuelta a la AC. Utrech nos sabe a poco.



Utrech realmente nos sabe a poco.

Pongo en el GPS la dirección de Kinderdijk e iniciamos ruta. Cerca del destino la

## Selva Negra y Holanda 2009

carretera se me acaba en un río. Hay que esperar para cruzar en transbordador. Como supongo que no es gratis (me enteré después que eran 4€ por la AC y 2 ocupantes) y no me apetece esperar, decido dar la vuelta por el puente que ya tenía en mente. Pero el GPS me dice que no, que pasa de mí. Me da a mí que este GPS va a prender a bucear antes de salir de Holanda...

Tras un par de vueltas llegamos perfectamente. ¿Compensó la vuelta?. Sí, creo que sí, no es tanto rodeo y si se planifica de antemano para evitar ese paso compensa. Sobre todo porque el ferry te deja muy cerca de Kinderdijk y del parking en el que no te queda más remedio que pagar los 5€ de rigor (yo los pagué por no dar la vuelta).

Pero desde bastante antes de llegar a la entrada oficial del recorrido ya hay un montón de sitios donde parar sin tener que pagar. Hay AC desde muchos kilómetros antes. La mañana tuvo que ser una locura. Nosotros llegamos hasta justo la entrada y nos quedamos aunque podríamos haber retrocedido en busca de un aparcamiento gratuito. Con el tique del parking nos dan un plano del recorrido. Supongo que en la oficina de información lo regalan, pero es un detalle para que no pienses que has hecho el tonto pagando.



Kinderdijk merece un paseo tranquilo.

Bicis fuera, unos zumos y unas galletas de chocolate a la mochila para el camino y emprendemos recorrido. Lamento no decirnos cuanto nos llevó, pero el reloj se



## *Selva Negra y Holanda*

2009

me olvidó en casa. Fue un paseo muy agradable porque además el sol no apretó demasiado (no nos llevamos muy bien con el Sol). De nuevo creo que la decisión de venir por la tarde ha sido la acertada porque al llegar ya vimos como había AC aparcadas a kilómetros de la entrada. El parking de autobuses ya estaba vacío a la hora de llegar, sobre las 4 y algo creo.

Llegamos a la AC con ganas de terminar ya la jornada así que iniciamos rumbo “ruta más rápida GPS” que esta vez, vete a saber tú porqué, no pasaba por el ferry que casi le cuesta la vida a MariaGPS.

De cabeza al P+R donde tenía noticia de que se podía pernoctar. De mano tiene señal de prohibido aparcar AC y tampoco tiene pinta de ser tranquilo al pie de la ronda y de la estación del tranvía. Así que nos vamos directos a la opción 2: Zeeburg. Está hasta los topes y nos indica que todos los de los alrededores también lo están.

Decidimos entonces dar una opción al P+R donde ya había alguna AC con clara intención de pasar la noche. Entro, aparco y se me ocurre preguntar por si acaso (prefiero preguntar a que me toquen las narices a las tantas de la mañana). Me dicen que si se puede aparcar tranquilamente, que no hay problema. Pero que no se puede dormir dentro de los coches, que tienen vigilantes nocturnos que te echan si te ven dormir dentro.

Me da que no, porque sé de gente que lo ha hecho, pero no estoy demasiado tranquilo y levamos anclas de nuevo a la opción 3 de la que había oído hablar bastante bien: Her Amsterdamse Bos.

La calle dice Maria que no existe, así que me lanzo a la caza de la señal de camping. Llevamos ya casi 2 horas dando vueltas desde que llegamos a Amsterdam y me estoy empezando a mosquear. No aparece ninguna señal. Menos mal que mi sentido de la orientación y las horas de Google Earth al final dan sus frutos. Llegamos. María me canta alegremente el nombre de la calle que hace una hora no conocía. Este GPS va a salir volando por la ventanilla antes de salir de Holanda.

Hay sitio y el camping parece muy agradable. Fuera sillas.

## Selva Negra y Holanda 2009



Kilómetros: 339

Peajes: ---

Pernocta: 24,34€ por noche



## Selva Negra y Holanda 2009

### Día 10 de agosto

Aviso en el camping que nos vamos a dar una vuelta con la furgó y me dice que no hay problema (se había quedado con mi DNI). Nos dirigimos esta vez convencidos al P+R porque está bastante cerca del centro. Hoy está a tope, la gente hace cola.

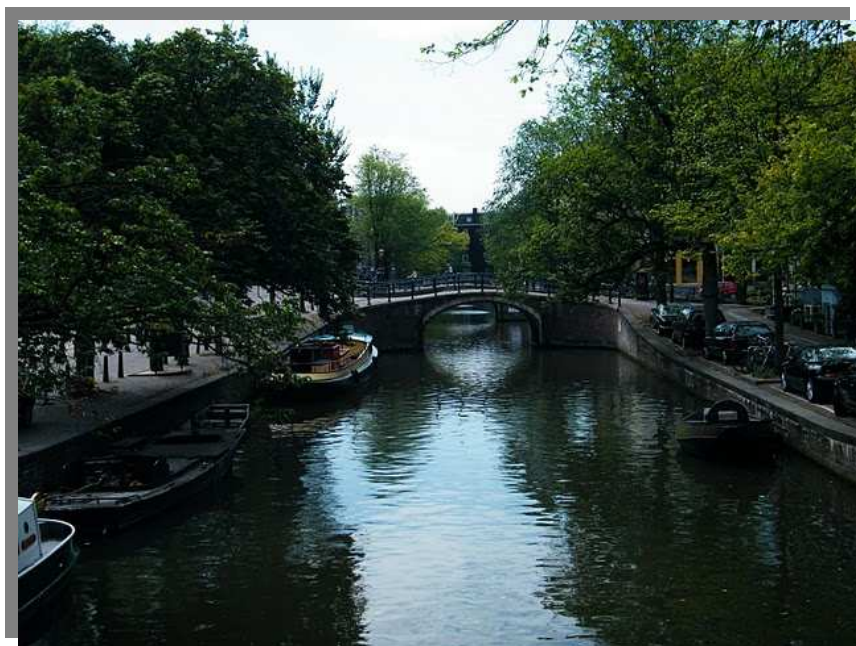
Como soy un chico muy aplicado, la noche antes me empapé un par de parkings más por si las moscas así que pruebo suerte. Todos con limitación de altura. Volvemos al P+R ha hacer cola. Y tampoco es para tanto. En poco tiempo estamos aparcados al lado de las AC italianas que estaban ayer por la tarde en el mismo sitio. Está claro que han pasado la noche ahí.

No obstante, el precio del P+R por 24 horas es más caro de lo que cobran en el camping a no ser que cojas el tranvía, en ese caso sí que sale más barato. Creo recordar que el precio de las 24 horas ronda los 30€. Pero comprando al menos 2 billetes de tranvía, las 24 horas salen por unos 9€ (esto, por favor, no tomarlo al pie de la letra, porque la verdad es que no recuerdo las tarifas exactamente). Pero nosotros queremos vivir a pie de calle y nos vamos al centro en bici (¡faltaría más!).

Un par de vueltas de más por aquello de llevar un plano esquemático en el que solo salen las calles principales y al final llegamos a la entrada del mercado de las flores. Atamos las bicis y, tras leer en muchos sitios lo fácil que es que te las roben, nos despedimos de ellas por lo que pueda pasar. Vamos a callejear a patita.



## Selva Negra y Holanda 2009



Amsterdam tiene rincones que te hacen olvidar que estás en una gran ciudad

El mercado de las flores resulta algo decepcionante porque flores, la verdad, hay pocas. Pero lo mismo nos pasó con el mercado de las flores de París que habíamos conocido hace un par de años en octubre, plétórico de flores y de actividad, pero que en agosto del año pasado estaba medio muerto y sin apenas flores. Agosto no debe ser un buen mes para nada.



En un mercado de flores siempre hay rincones coloridos.



## Selva Negra y Holanda 2009

Paseamos por el centro de Amsterdam, comemos como buenos lugareños unos sándwiches en una plaza y nos vamos a buscar nuestras bicis. Por suerte parece que a nadie se les han antojado. Damos una última vuelta en bicicleta que finaliza en el P+R. Cansados pero satisfechos. Nos ha gustado Amsterdam, no más que otros de los pueblecitos que hemos vistos, pero hay que conocerla. Toda ella tiene un aire “hippie”, que no bohemio. No es demasiado de nuestro estilo, pero tiene zonas muy agradables.



Nuestras bicis nos esperan camufladas en el entorno.

Volvemos al Camping y para nuestra sorpresa nuestra parcela esta... ¡ocupada!. Curioso sistema el de este camping, si dejas la parcela vacía el siguiente que entre lo colocan en el primer hueco que encuentren. No hay problema y nos localizan otra parcela, bastante mejor. Pero por los pelos. Unos minutos más y tenemos que dormir como las AC que siguen entrando y que van colocando en fila en la zona de las tiendas... Primera vez que me ocurre algo similar. Y eso que avisé con antelación de que nos íbamos a ir con la “camper”.

El día anterior me rogaron que no dejase fuera del “camper” el material de acampada: sillas, mesas... Pero ahora veo que la gente se salta esa recomendación. Se llevan la AC y dejan la mesa “reservando plaza”. Lo dicho, la primera vez que me ocurre.

*Selva Negra y Holanda*  
2009

Aún así el sitio está bastante bien. Zeeburg nos dio la sensación de ser demasiado “hippie” (al estilo Amsterdam) para nosotros. Aunque la situación del camping es inmejorable. Todo es probarlo la próxima vez.

Kilómetros: 95

Peajes: ---

Pernocta: 24,34€ por noche.



## Día 11 de agosto

Tras el semi-cabreo de ayer (si eso me pasa en un día laborable le muerdo los menudillos, pero de vacaciones y con la casa auestas parece como que todo resbala más fácil), pago la cuenta religiosamente a nuestros, cuando menos, peculiares anfitriones y emprendemos viaje a Brujas.

En principio habíamos pensado ir al mercado de las flores de Aalsmeer pero eso supone madrugar. Puede ser una visita interesante, es uno de los mayores mercados de flores del mundo. Pero hay que madrugar (no sé si lo había dicho ya).

A cambio, nos damos el gustazo de dar de nuevo un paseo en bicicleta por el centro de Utrech, esta vez, pagando 3€ de zona azul, pero merece la pena. Nos ha gustado Utrech. Tiene su encanto.



Nos gustan más las pequeñas y tranquilas ciudades. Utrech es encantador.

*Selva Negra y Holanda*  
2009

Intentamos lo mismo en Gouda, pero no encontramos un aparcamiento tan agradable y céntrico y seguimos ruta.

Llegamos al parking de pernocta de Brujas tempranito, a tiempo para dar otro paseo en bicicleta y de paso tomar un primer contacto con la ciudad para mañana.

El parking me parece caro. Por 22€ tenemos una plaza bastante llana y electricidad, al margen del punto de servicio. Pero en las plazas casi no puedes abrir las puertas de la cabina, justitas, justitas. Cada una tiene un número que se corresponde con una toma de corriente en el poste pertinente. Pero por 22€ podría pagar un camping con algo de espacio al menos para cenar en nuestras fantásticas sillas y unos baños con sus duchas de agua caliente, aunque me cobren 1€ por la ducha.

Pero está bien situada, hay que reconocerlo.

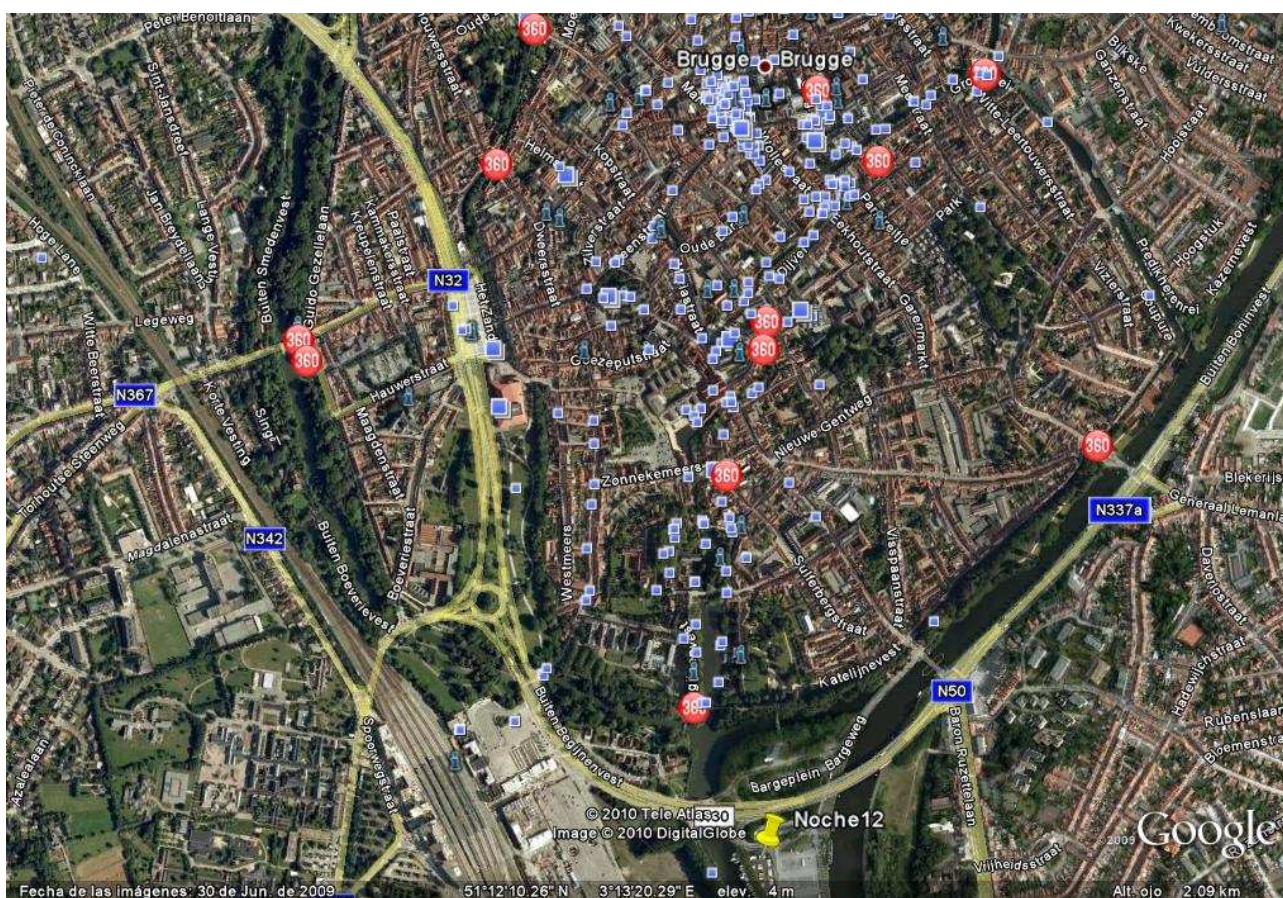
Hay que tener cuidado con el área. La de pernocta tiene una señal que lo indica y está al lado del aparcamiento de autobuses. Ojo porque justo en frente, al otro lado de la calle, hay otro aparcamiento de AC, pero no es de pernocta y las 24 horas salen por casi 35€, sin nada porque solo es un aparcamiento pensado para paradas cortas para visitar la ciudad.

Indicar también que si el área está llena, invitan a entrar al parking de autobuses. En cuanto queda un hueco el guarda te ubica en el área.

Tampoco es que sea especialmente silenciosa, al menos las plazas que dan a la calle que es dónde había hueco cuando llegamos. Pero en horario europeo se puede dormir tranquilamente.



# Selva Negra y Holanda 2009



Kilómetros: 257  
Peajes: ---  
Pernocta: 22,50€

## Selva Negra y Holanda 2009

### Día 12 de agosto

Desayunamos tranquilamente y nos vamos a dar una vuelta por Brujas. El parking está pagado hasta las 7 así que no hay mucha prisa. Ayer pudimos hacernos una idea de Brujas y qué ver (más o menos, porque tiene mucho que ver).

Como siempre, seleccionamos 3 o 4 cosas que a la vez nos permitan recorrer la ciudad. Nos acercamos en bici (¡faltaría más!) y la primera parada la hacemos en la oficina de turismo. Me sorprende porque tienen un expendedor automático con los callejeros de la ciudad. Plano a 0,50€. Mal empezamos.



La romántica Brujas

De la propia web de turismo de Brujas me había bajado antes de iniciar el viaje un [folleto](#) que tuve la precaución de imprimir y que nos ayudó mucho a preparar ayer la visita. En la oficina de turismo venden el “Love Brujas” por 2,50€.



## Selva Negra y Holanda 2009



Siempre vamos de mercado en mercado.

Aparcamos las bicis y callejamos un buen rato a pie: la iglesia de Santa María con la única escultura de Miguel Ángel que existe fuera de Italia, el mercado, el ayuntamiento, los canales... y la iglesia de San Gil. La primera que me encuentro en todos mis viajes.



¡Mira que me he tenido que venir lejos a ver a San Gil!

Cuando ya hemos pateado todo el centro, recogemos las bicis y completamos la ronda antes de volver a “casita”.

## Selva Negra y Holanda 2009

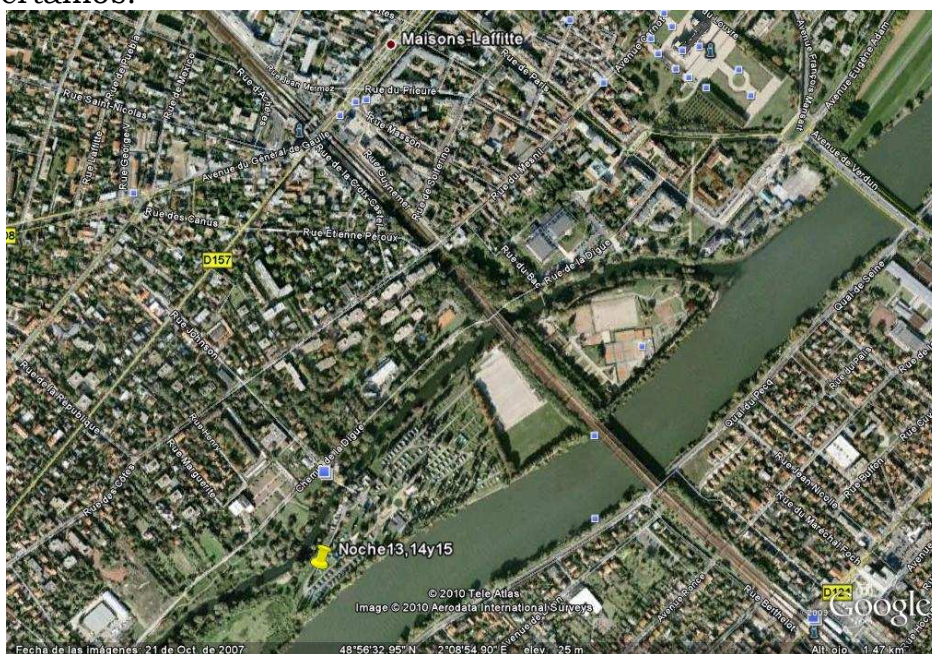
Descansamos un poco y emprendemos viaje a París. Son pocos kilómetros, pero MariaGPS se empeña en multiplicarlos por 3. Salió sana y salva de Holanda, pero se la está jugando de nuevo.

Me empeño en llegar a París y no pernoctar a mitad de camino y llegamos por los pelos al Camping Internacional de Maisson-Laffite, a las afueras de París.

El año pasado el camping de Bois de Bolonge estaba lleno y nos vinimos a este la primera noche. No nos disgustó y este año decidimos quedarnos directamente en este. Es más barato, las parcelas son tan grandes como las del Bois y no tiene esa sensación de masificación que en ocasiones presenta el Bois. El año pasado por noche en el Bois nos cobraron 43,60€. En el C.I. la noche sale a 30,90€. Por 3 noches creo que la diferencia compensa.

No tienen sitios ya, pero nos llevan al final del camping donde tienen una zona muy amplia para casos de emergencia. Muy cerca de la vía de tren, pero a la sombra. Y me piden a las 11 vaya de nuevo por recepción para que me asignen una parcela con electricidad.

Cuando me preguntan cuantas noches sufro un lapsus porque... ¡no tengo ni idea del día que es!. Esto de estar de vacaciones es malísimo. Sólo sé que nos vamos el sábado. Así que llegamos a la conclusión de que me voy a quedar 3 noches. Acertamos.



Kilómetros: 359

Peajes: 14,50€

Pernocta: 30,89 € noche (la primera noche no nos cobran la conexión eléctrica)



## Días 13 y 14 de agosto

Salvo por los trenes fuera del horario europeo, dormimos bastante bien. Saco la bici, me acerco a comprar pan para el desayuno y a recepción para que me asignen parcela. Pido una en la otra punta del camping, lo más alejado posible de las vías del tren...

La parcela es grande, con el Sena al lado.

Y nos preparamos para visitar París. Antes de irme aviso, no vaya a ser que pase lo mismo que en Amsterdam. Aquí tampoco me dicen que haya problema, que la parcela la tengo reservada. Pero no me voy tranquilo.

Aparcamos la AC directamente en el parking de los Bateaux al pie de la torre Eiffel. Es nuestra tercera visita a París y por fin nos decidimos a hacer algo tradicional. La visita merece la pena.

El aparcamiento nos sale gratis con el paseo en Bateaux y aunque el parking pone que no se permiten AC, el primer año, desesperados por aparcar, la dejamos allí toda una mañana y nadie nos puso problemas. Si que vi un montón de AC al pie de la torre, al otro lado del puente de Léna, en la parking de la "vedettes". Puede ser un buen sitio para aparcar. Habrá que investigar.



Paris desde el Sena ofrece otra perspectiva

*Selva Negra y Holanda*  
2009

Nos vamos a la parte trasera del Petit Palais. El año pasado aparcamos allí sin problema. Este año está repleto de AC. Algunas (casi todas) con síntomas de haber pernoctado allí. No hay sitio, pero me arriesgo y por aburrimiento la dejo aparcada enfrente de las AC junto a otros coches, la raya amarilla del suelo indica que no se puede, pero tampoco se puede parar en la zona azul en la que están las AC sin pagar y allí están. Ahí se queda la AC. Velita a algún santo encendida, porque el miedo es libre.

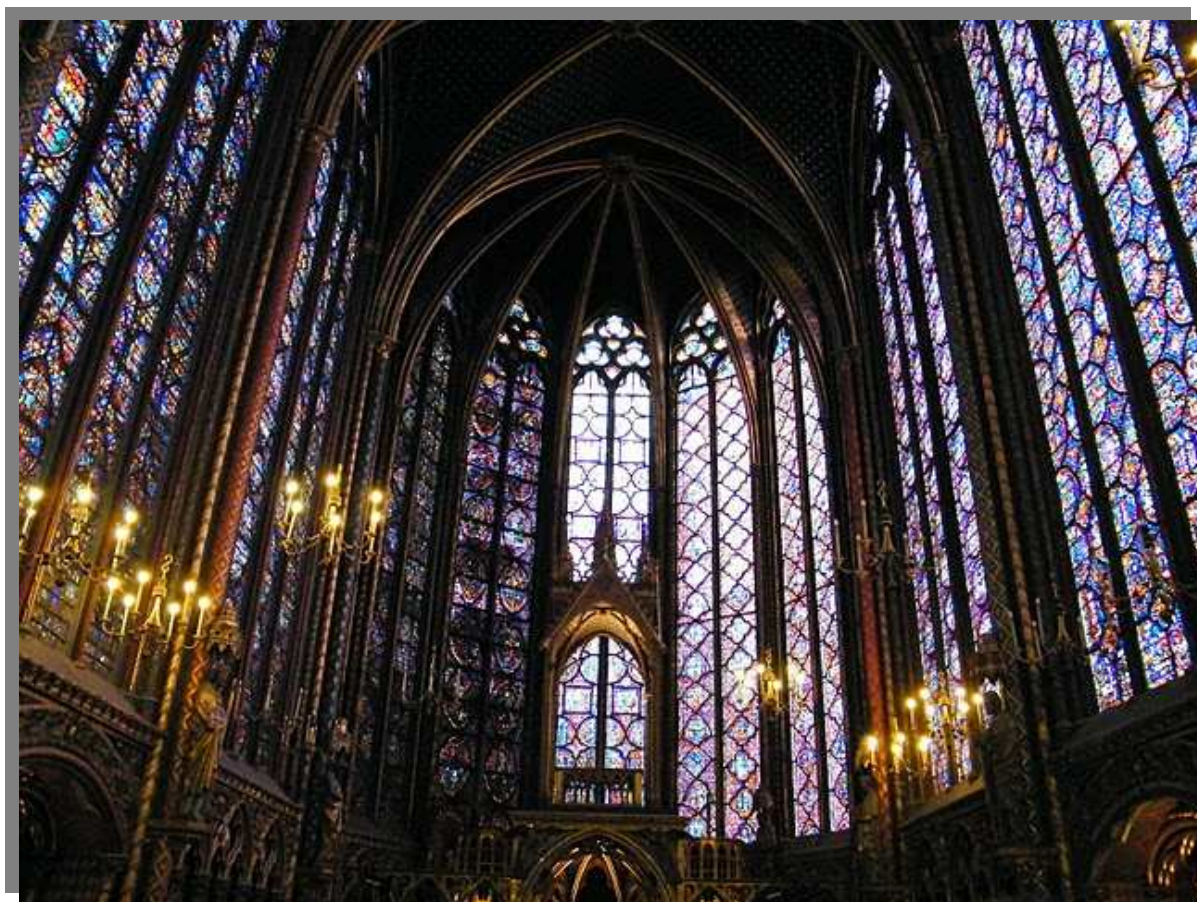


A los pies de la torre

Bicis fuera y paseo por la Ile de la Cité. Nos comemos una crepe paseando por el mercado de las flores (nada que ver con cómo está en octubre) y nos decidimos hoy por fin a ponemos a la cola de la Sainte Chapelle. La visita, al margen de tener que dejar mi amada navaja suiza y el juego de herramientas de la bici al poli de la entrada, poco tiene que explicar que no se sepa ya. Caro, pero es necesaria la visita. Imprescindible.



Selva Negra y Holanda  
2009



No se puede dejar de ver la Sainte Chapelle

Remoloneamos un poco y nos dirigimos de vuelta a casita. Uno no se hace una idea de lo grande que es París hasta que lo tienes que patear. Y hay que reconocer que la bici es perfecta para desplazarse por París. El viaje de vuelta por el carril bici nos lleva casi 30 minutos. Andando hubiese sido un suplicio. Lo sé porque el año pasado hicimos ese mismo trayecto a pie y no tiene comparación.



Las bicis, con Notre Dame al fondo. Las otras protagonistas del viaje.

*Selva Negra y Holanda*  
2009

Llegamos a nuestra parcela y la encontramos vacía. Respiro aliviado. Lo de Amsterdam fue un espejismo.

Solo nos resta cenar tranquilamente a orillas del Sena, acompañados por el graznido de los patos y el suave arrullo de los trenes que parece que se van a llevar medio camping. Menos mal que en esta esquina se oyen bastante menos. Al menos lo suficiente como para dormir a pierna suelta.

Para el segundo día en París pensamos en probar algo distinto. Estoy acostumbrado a leer cómo la gente se desplaza en transporte público perfectamente y decidimos probarlo. Hoy no recojo los “sedentarismos” de la AC (toldo, patas, cuñas...) y de paso no sigo jugándomela aparcando en cualquier esquina. En la estación de tren (a 5 minutos en bici, como no podía ser de otra manera) nos vende un pase para todo el día. Por 9,40 podemos usar tren, metro y bus dentro de las 4 zonas que nos separan de París. La verdad es que no es nada caro. Y resulta cómodo olvidarte del número de viajes que quedan. Por cierto, vi en algunos trenes unas puertas especiales para la bici. Eso hay que probarlo también.

RER hasta el centro de París. Empezamos el día en la zona comercial. Queremos algo frívolo después de tantos días de emociones, naturaleza, arte y monumentos.

Tras una vuelta por las más famosas galerías de París nos vamos al segundo punto que tenemos en la agenda del día. Por fin nos decidimos a conocer el Sacre Coeur y la zona del Montmatre. Cogemos el metro hasta la plaza de Abbesses donde aún queda completa la última marquesina modernista diseñada por Hector Guimard.





Selva Negra y Holanda  
2009



Estación de metro de la plaza de Abbesses

La verdad es que hace un día de perros (para nosotros). Un montón de sol, un montón de grados y un montón de gente. Horrible.

Supongo que eso influye (y mucho) en nuestras sensaciones sobre el lugar: masificado, lleno de “artistas” que no te dejan ni andar, puestos callejeros... Y gente, gente por todos lados.

La vista desde la plaza del Sacre Coeur..... tampoco es tan espectacular como había leído. Para mí, es mucho más impresionante la vista de París desde lo alto del Arco del Triunfo. Es posible que desde lo alto de la cúpula del templo la vista sea otra, pero no nos quedan ganas de probar.

Selva Negra y Holanda  
2009



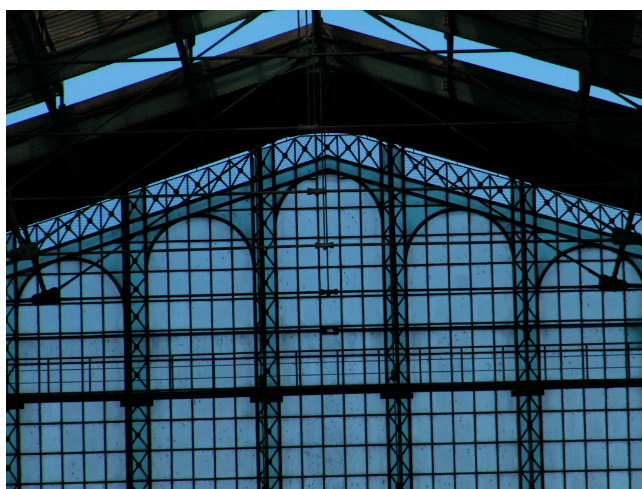
Pues sí, llegamos allí. Lo vimos.

Nos vamos a comer a la Gare Du Nord, el último punto del día y que estaba previsto hacer por la tarde, pero Montmatre lo hemos “liquidado” muy rápido. Este París no nos gusta tanto. Quizás algún día le demos otra oportunidad, pero no será en Agosto.

La Gare du Nord está en obras, sólo podemos ver parte de la estructura de hierro. Hoy no es nuestro día.



## Selva Negra y Holanda 2009



El "enrejado" de la Gare du Nord

Después de comer nos desquitamos comprando lo que habíamos ojeado por la mañana y nos volvemos a casita. Con tiempo para dar un paseo en bici por [Maissons-Laffitte](#). Es un pueblo agradable y tranquilo. Creo que nos gusta más que ir al "Bois".



La "Maison" Laffitte

El resto de tarde nos da para cenar tranquilamente a orillas del Sena, en nuestras ya amadas sillas.

Kilómetros: 52

Peajes: ---

Pernocta: 30,89€ noche

Selva Negra y Holanda  
2009

**Día 15 de agosto**

El peor día del viaje. El último. Hoy toca carretera.

No hay mucho que contar. Abandonamos París bastante a desgana y me peleo por primera vez del día con el GPS. Se empeña en llevarme por una carretera cortada por obras. Y no hay nada que hacer, no encuentra otra forma de salir. Así que lo apago y salgo por medios tradicionales.

Las autopistas de Francia están saturadas. El viaje se va a hacer eterno.



Hoy toca hacer kilómetros. Habrá que ponerse cómodos...

La ruta que escojo es la tradicional: A1 (L'Aquitanie) de París a Bordeaux y luego A63 hasta España. La autopista está saturada y es carísima. Va paralela a la N1, me he quedado con las ganas de saber si la nacional iba tan saturada y si compensa o no pagar el peaje. Generalmente me fijo en qué gente usa una vía para determinar si compensa o no. Si hay mucho extranjero y poco foráneo, es que los pardillos picamos. Pero en este caso estaba saturada también de franceses, por lo que creo que sí que compensa. Quizás algún día hagamos un





Selva Negra y Holanda  
2009

**Día 16 de agosto**

No hemos dormido nada mal. Por la ubicación del área en medio de la ciudad pensé que podría tener más ruido, pero es muy silenciosa. El problema surge por las mañanas que no todos tenemos la misma hora de salida. No se puede dormir la mañana.

Tras el desayuno, nos vamos en bici a saludar a los amigos de [lacasaaccesible](#). Es un paseo muy agradable por la Concha.



Donosti siempre nos deja buenos recuerdos

Y nos vamos con intención de comer a medio camino.

Hay que llegar a casa para vaciar la AC y limpiarla, mañana la devolvemos tras 16 días inolvidables.

Han sido en total 5492Km. a bordo de nuestra nueva amiga. Muchos lugares interesantes. Muchas experiencias acumuladas. Muchas ganas de repetir.

Kilómetros: 385

Peajes: 7,6€

Pernocta: en casita.



## Epílogo

Resumen de gastos del viaje.

Gasoil: 583,95€

Peajes: 173,3€

Parada/Pernocta: 296,01€

En total hemos recorrido un montón de países. El viaje ha servido como una toma de contacto con ellos y poder planificar mejor futuros viajes.

Pero el viaje en sí nos ha dejado más sitios pendientes de ver de lo que en un principio pensamos. Sobre todo de sitios “de paso” con los que tampoco contábamos directamente: Alsacia, Loira... No habíamos ni siquiera pensado en ellos pero... nos han cautivado.

Alemania ya tiene un apartado reservado en nuestro cuaderno de viajes futuros.

Y el Mosel. Ese está en el capítulo 2 del cuaderno. El capítulo 1 es Noruega. O el 1 es Mosel y Noruega el 2... Habrá que esperar a ver porqué nos decidimos según se acerque el momento.

La verdad es que después de 2 veranos un poco “a la carrera” nos apetece algo más relajado. Y Noruega no lo es. Nos exigiría varias etapas largas que nos agotan demasiado.

La experiencia, como las anteriores, ha sido increíble. Esta forma de viajar nos permite vivir las zonas que visitamos a pie de calle y a nuestro ritmo.

Hay que empezar a preparar el siguiente. Por que los preparativos de un viaje constituyen un viaje en sí mismos.